

BREF'  
**INFOS**  
COMMUNALES

N°133  
AVRIL 2024



Rédigé par la commission « communication »

**\*CONSEIL MUNICIPAL DU 28 Mars 2024 :**

Le conseil municipal a délibéré sur les points suivants :

- Approbation des comptes de gestion et administratifs (bilans comptables année 2023).
- Vote et maintien des taux d'imposition pour l'année 2024.
- Vote des budgets primitifs 2024.
- Renouvellement de l'organisation du temps scolaire à l'école publique (semaine de 4 jours).
- Demande de subvention auprès du Département pour l'installation de compteurs de sectorisation sur le réseau d'eau.
- Approbation du montant des honoraires du bureau d'architecture AABT pour les travaux de réhabilitation de la mairie.
- Discussion sur le projet de réduction de la vitesse dans la traversée du Bourg.

Pour plus d'information, le compte-rendu est consultable en mairie ou sur [cuinzier.fr](http://cuinzier.fr).

**\*ÉTAT CIVIL :**

INHUMATIONS :

- 13/01/2024 : Mme Chantal BONNEFOND
- 29/01/2024 : Mme Marie-Laure AUCLAIR
- 08/03/2024 : Mme Marie-Thérèse DE LA FOATA née PUILLET
- 10/04/2024 : Mr CHAVANY Claude

NAISSANCE :

Nous souhaitons la bienvenue à **Émmie, Marie KLIMENKO** née le 17/03/2024, au foyer de Mylène JUMEAUX et Rémy KLIMENKO, domiciliés 192 Chemin du Chatelet.



**\*CONGÉS MAIRIE :**

Fermeture de la mairie du 22 au 27/04 et le 10/05/2024.

**\*AGENCE POSTALE COMMUNALE :**

Fermeture pour congés du 7 au 18/05/2024.

Petit rappel des services proposés :

- Vente de timbres, enveloppes Prêt-à-poster, emballages pour colis, services de réexpédition ou de garde de courrier, recharges ou forfait sans engagement La Poste Mobile
- Affranchissement ou dépôt de vos lettres et colis



- Retrait de vos lettres et colis sur présentation de l'avis de passage et d'une pièce d'identité. Si c'est pour un proche, présenter également sa pièce d'identité et la procuration signée, située au verso de l'avis de passage
- Opérations financières et dépôts de chèques
- Pièces Monnaie de Paris
- Nouveaux services en ligne sur laposte.fr

Horaires d'ouverture :  
 Mardi, Jeudi, Samedi 8h30 à 12h  
 Mercredi 13h à 16h30  
 Vendredi 8h30 à 12h00 et de 12h30 à 16h30.



**\*DON DU SANG :**

Le **vendredi 10 mai 2024** de 16h à 19h à la salle des fêtes de Cuinzier.

**\*FRELON ASIATIQUE :**

**SIGNALE TON FRELON**

**Vous suspectez la présence d'individus ou d'un nid de Frelons Asiatiques ?**

Prenez une photo et signalez votre suspicion sur le site : [www.frelonsasiatiques.fr](http://www.frelonsasiatiques.fr)

**NID PRIMAIRE** **NID SECONDAIRE**

**FRELON ASIATIQUE**

**GDS** Groupement de Défense Sanitaire

Pour lutter contre le frelon asiatique, apprenez à le reconnaître et **SIGNALEZ SA PRÉSENCE !**

**Comment différencier le Frelon Asiatique du Frelon Européen ?**

<b>Vespa Velutina</b>	Tête noire et visage orangé	<b>Vespa Crabro</b>
Thorax noir	Tête rousse et visage jaune	Thorax noir et roux
Extrémité des pattes jaune	Abdomen noir avec une large bande orangée	Abdomen jaune avec des dessins noirs
		Pattes rouges

Le frelon asiatique (*Vespa velutina nigrithorax*) est classé comme espèce exotique envahissante. Il a un impact fort sur la biodiversité en raison de la prédation qu'il exerce sur de nombreux insectes, dont les abeilles. Il représente aussi une menace pour la santé publique.

En été, chaque colonie construit un nid de grande taille, généralement à la cime des arbres. En fin d'automne de nombreuses futures reines quittent le nid. Il faut les trouver et les détruire pour éviter la création de nouveaux nids, l'année suivante.

Le frelon asiatique n'est pas agressif envers l'homme, sauf quand la colonie est dérangée. Il est alors particulièrement dangereux. C'est pourquoi les nids doivent être détruits par des spécialistes.

Création Graphique - Édition 04.10.05 02 03 - Illustration - Ne pas réutiliser sans autorisation

Une campagne de piégeage est en cours sur la commune, elle a été mise en œuvre conjointement par le Groupement de défense Sanitaire, la Chambre d'Agriculture et le Département. Nous avons été dotés de 8 pièges qui ont été répartis dans différents hameaux, un relevé des insectes capturés doit être effectué régulièrement et ce, jusqu'au 13 mai prochain.

### **\*RAPPEL :**

Il est rappelé aux personnes âgées de plus de 70 ans qui ont reçu, en fin d'année dernière, un bon d'achat à valoir auprès des commerçants de la commune, que la date limite de validité est fixée au 30 Juin 2024.

### **\*ECOLE AQUARELLE :**

Cette année encore l'école publique L'Aquarelle a eu plusieurs projets et interventions en classe et d'autres projets sont encore à venir !

- **Carnaval ! :** Les trois classes ont fait le carnaval le mardi 13 février. La journée a commencé par un goûter. Les enfants ont dégusté des crêpes faites par les familles, les enseignants ont fourni les garnitures. L'équipe enseignante remercie les familles pour leur participation. Ensuite les élèves ont fait un défilé dans les rues de Cuinzier, accompagnés par les enseignants et des parents d'élèves. Ce fut un très bon moment.



- **Permis Piéton CE2 :**

Les gendarmes de Charlieu sont venus le 8 février dans la classe des CP CE1 CE2 pour sensibiliser les élèves au Permis Piéton qui se passe au CE2. Après leur passage les élèves ont continué d'apprendre le code du permis piéton en classe sous forme d'activités ludiques. Les gendarmes reviennent le 15 mars pour faire passer le test au CE2.



- **Les semaines de la maternelle :** Dans le cadre des semaines de la maternelle, les parents ont pu participer à des temps de classe avec leur enfant. Ils ont été invités sur deux demi-journées. Ce projet a bien fonctionné puisque de nombreux parents sont venus en classe partager un moment avec leur enfant.
- **Intervention sur l'énergie pour les CM :** Exposition itinérante organisée par la ligue de l'enseignement. Les élèves ont pu manipuler du matériel concernant les énergies renouvelables (thème travaillé en classe).

- **Olympiades de fin d'année :** Pour finir l'année sur le thème du sport et des JO 2024, les trois classes participeront à des Olympiades organisées par les enseignants.

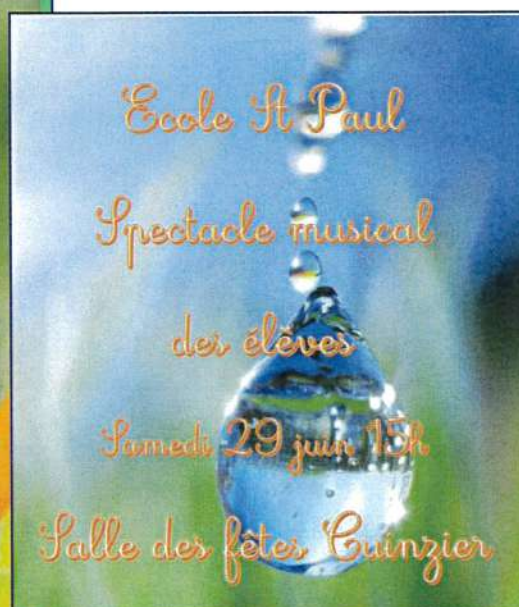
### **Sorties classe découverte**

Les trois classes partiront ensemble en fin d'année deux jours à Bully, le 24 et 25 juin. Cette sortie aura pour thème le sport et les JO 2024. Une réunion d'information a été organisée en janvier avec les parents d'élèves.

Les inscriptions pour la rentrée de septembre 2024 à l'école publique L'Aquarelle sont ouvertes. Vous pouvez venir inscrire votre enfant muni du livret de famille et du carnet de santé en prenant rendez-vous à votre convenance auprès de la directrice de l'école (par mail [ce.04220233a@ac-lyon.fr](mailto:ce.04220233a@ac-lyon.fr) ou au 04 77 60 53 04).

Nous accueillerons en **TPS** les enfants nés entre le **1er janvier et le 31 août 2022** et en **PS**, les enfants nés en **2021** qui n'ont pas été scolarisés cette année.

### **\*ECOLE ST PAUL :**

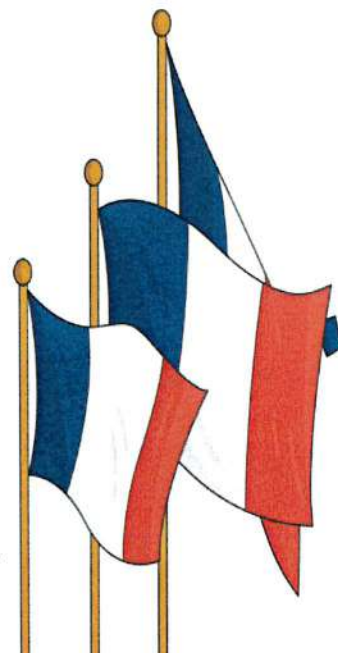


### **\*CÉRÉMONIE DU 8 MAI 2024 :**

La cérémonie de commémoration du 08 mai 1945 se déroulera à 11h devant le monument aux morts de Cuinzier le **mercredi 8 mai 2024**.

### **\*ÉLECTIONS DU 9 JUIN 2024 :**

Les prochaines élections sont les élections européennes. L'élection des représentants français au Parlement européen aura lieu le dimanche 9 juin 2024. Le bureau de vote sera ouvert de 8h à 18h00 à la **salle de l'Aquarium**.



## **\*CLASSES EN 4 et 5 :**

Les conscrits remercient la population pour le succès de leur vente de gaufres du samedi 23 mars.

## **\*HORAIRES D'ETE DES DECHETERIES :**



### **DÉCHÈTERIES :** **PASSAGE AUX HORAIRES D'ÉTÉ** **AU 1<sup>ER</sup> AVRIL**



#### **SITE DE POUILLY-SOUS-CHARLIEU**

**DU LUNDI AU VENDREDI**  
**DE 9H00 À 12H00**  
**ET DE 14H00 À 18H00**  
**SAMEDI DE 9H00 À 18H00**

#### **SITE DE BELMONT-DE-LA-LOIRE**

**LUNDI ET MERCREDI**  
**DE 9H00 À 12H00**  
**VENDREDI ET SAMEDI**  
**DE 9H00 À 12H00**  
**ET DE 13H00 À 17H30**

*Les horaires d'été sont valables jusqu'au 31/10 inclus*

Une question sur le tri ? Besoin d'un badge de déchèterie ? Contactez-nous au 04.77.69.03.06

## **\*COMITÉ DES FETES : FETE INTERVILLAGE DE PRINTEMPS :**

### **FÊTE INTERVILLAGE DU PRINTEMPS 2024 DE CUINZIER**

**20 AVRIL 2024**

**Aire de repos de Cuinzier, route de Charlieu (terrain de boules)**

**Départ à 10h**

#### **Faites vos équipes**

- Équipes de 6, représentant un village, une association ou autre
- Inscription requise
- 5 euros par participant; paiement sur place

#### **Quatre épreuves**

- Babyfoot humain
- Sumo
- Gladiateur
- Tir à la corde
- Chaque équipe participe à toutes les épreuves

Règlements disponibles sur place  
Des lots pour les 3 meilleures équipes



#### **Des jeux pour tous**

- Plusieurs jeux sur place
- Pour les jeunes et les moins jeunes
- Aucune inscription requise



#### **Services**

- Buvette
- Food truck **La Strada del Gusto** vous offre un menu varié
- Sono

#### **Inscription des équipes**

Par mail au [cdf.cuinzier@gmail.com](mailto:cdf.cuinzier@gmail.com)

Ou laissez une note au bar l'Estaminet ou à l'Auberge la Gourmandine à Cuinzier indiquant le nom, adresse mail et numéro de téléphone du capitaine ou point de contact. Assurez-vous d'avoir 6 participants

## \*FETE DU PRINTEMPS AU CHATELET :

Après un hiver consacré à la rénovation de la Grange, Le Chatelet vous donne rendez-vous au printemps pour 3 événements à ne pas manquer.

Des propositions nouvelles et originales que nous aurons plaisir à partager avec vous.

Des rendez-vous pour l'art, la culture et la nature qui voient le jour grâce à l'enthousiasme de nos partenaires et au talent des acteurs culturels du territoire venus à notre rencontre.

Venez découvrir ce beau monde au Chatelet dès le printemps !



**SAMEDI 6 AVRIL**  
ATELIER ET PERFORMANCE  
ARTISTIQUE  
10H/13H

"De la forêt à ma-zone"  
avec Julie Loyot et Laurence Roy

Dans le cadre du Festival Brazil, le Chatelet propose une matinée de sensibilisation aux arbres par une approche sensible, ludique et poétique.

Un temps pour observer, explorer ensemble ce monde végétal, activer nos sens et notre imaginaire pour nous reconnecter au vivant.

Une performance de danse voltige in situ viendra compléter ce moment au coeur de la nature.

Partenaire: L'école de l'Oratoire

Atelier gratuit, ouvert à tou.te.s à partir de 12 ans.  
Performance: Prix libre

**Le Chatelet.**  
Lieu d'accueil et de  
création artistique et  
culturelle.



**SAMEDI 20 AVRIL**  
RESIDENCE ARTISTIQUE  
ÉCHAUFFEMENT ET CONCERT  
18H30 ET 20H

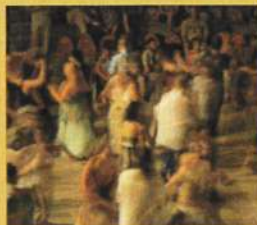
BAM est un duo mêlant musique, chant et danse contemporaine.

Les artistes **soon** et **MR GRONDE** seront en résidence de création au Chatelet et nous présenteront leur travail lors d'un concert. Un échauffement du spectateur sera proposé juste avant pour profiter pleinement du spectacle!

Partenaire: la gran'Dame  
<https://www.la-gran-dame.fr/bam/>

prix libre : 10€ (indicatif)

241 chemin du  
Chatelet  
42460 Cuinzier



**SAMEDI 15 JUIN**  
INITIATION AU DANSES  
TRADITIONNELLES BAL FOLK ET  
BOEUF/JAM  
18H30 ET 20H30

Aymeric Tron Alvarez nous propose son répertoire "Caleidoscope", un voyage musical au coeur des danses folks et néo traditionnelles.

Marlon Jacques nous initiera aux pas de ces danses pour profiter pleinement du bal. Un repas partagé, une buvette, "un boeuf" de musiciens sera ouvert en fin de soirée pour compléter cette soirée chaleureuse et festive dans la grange du Chatelet.

Infos et résa: [laurence.roy@onparticipe.com](mailto:laurence.roy@onparticipe.com) - On Participe



Infos et réservations:  
[lesnouveauxateliers.fr](http://lesnouveauxateliers.fr)  
[lrcroy@gmail.com](mailto:lrcroy@gmail.com)  
0609162041

**Samedi 6 avril** de 10h à 13h  
Atelier et performance artistique

**Samedi 20 avril** à partir de 18h30  
Résidence artistique  
Échauffement et Concert

**Samedi 15 juin** à partir de 18h30  
Initiation aux danses traditionnelles  
et bal Folk

- Plus d'infos sur :

[lesnouveauxateliers.fr](http://lesnouveauxateliers.fr)

- Inscriptions réservations :

[lrcroy@gmail.com](mailto:lrcroy@gmail.com)

- Pour le bal du 15 juin :

<https://www.onparticipe.fr/b/zcQY0H4P>

Laurence ROY [06 09 16 20 41](tel:0609162041)

## \*NOUVELLE ACTIVITÉ SUR CUINZIER :

VINCENT LANTHEAUME

☎ 06 60 13 69 66

RICHARD MELLARD

☎ 06 45 13 01 56

✉ [vr\\_menuiserie@yahoo.com](mailto:vr_menuiserie@yahoo.com)



**VR MENUISERIE**

67 route du chandonnet  
42460 Cuinzier

Pose menuiseries aluminium bois P.V.C.  
Portes sectionnelles et garage  
Volets roulants - stores - B.S.O.  
Portails alu

## \*KIT ECONOMIE D'EAU :

Il reste en mairie des **KITS ECONOMIE D'EAU** pour réduire votre consommation et votre facture d'eau. N'hésitez pas à venir en chercher un **GRATUITEMENT** !

**KIT ECONOMIE D'EAU**

Pour une gestion résiliente et concertée de l'eau, Charlieu Belmont Communauté, par ses communes, distribue **gratuitement** un kit hydro-économie par foyer.

**VOTRE KIT COMPREND :**

- 2 régulateurs pour robinet 5L/minute
- 1 régulateur pour robinet 2.5L/minute
- 1 régulateur pour douche 8L/minute

**• Réduction des consommations**  
**• Economies sur la facture d'eau**

## \*CLUB LOISIRS AMITIÉS :

Venez vous détendre et profitez d'une ambiance sympathique à l'Estaminet, un jeudi sur deux à partir de 14 h 30 autour de jeux de cartes, scrabble, jeux de société, pétanque, randonnée, etc... Aujourd'hui, le club compte 28 adhérents venus rejoindre l'association et le bureau.

Pour plus d'informations, vous pouvez contacter Mme REBERGUE Josiane, la présidente au 09.54.21.15.12.



## \*ATELIERS STOP DÉCHETS :

# ATELIERS STOP DÉCHETS



Et si réduire ses déchets n'était pas si compliqué pour peu qu'on soit bien accompagné ?

Venez apprendre à fabriquer, cuisiner, réparer, composter avec Charlieu-Belmont Communauté. À vos agendas !

### COSMÉTIQUES

Mercredi 28 février  
à La Bénisson Dieu

Venez apprendre à fabriquer vos cosmétiques : un savon et/ou un gel douche solides. De 15h à 16h30 à la salle des associations

### ENTRETIEN DE LA MAISON

Mercredi 27 mars  
à Pouilly sous Challieu

Venez apprendre à réaliser une éponge, un nettoyant multi-surface et de la lessive. De 15h à 16h30 à la salle des fêtes

### PEINTURE ET PÂTE À MODELER

Mercredi 24 avril  
à Chandon

Venez apprendre à fabriquer de la peinture et de la pâte à modeler naturelles. De 15h à 16h30 à la salle de la mairie au bourg

### AUTOUR DU TISSU

Mercredi 22 mai  
à Cuinzier

Venez apprendre à fabriquer une éponge tawashi, un sac à goûter et un sachet de lavande. De 15h à 16h30 à la salle de "l'aquarium"

**INSCRIPTIONS OBLIGATOIRES**  
au 06 85 52 07 33 ou 06 19 99 34 96  
ou [dechets-menagers@charlieubelmont.com](mailto:dechets-menagers@charlieubelmont.com)

**ATELIERS GRATUITS**  
Réservés aux habitants du territoire



« Tous les Textiles d'habillement, Linge de maison et Chaussures usagés peuvent être rapportés pour être valorisés, quel que soit leur état, même abîmés. Ils doivent être placés propres et secs dans un sac et les chaussures liées par paire ».

<https://refashion.fr/citoyen/fr/point-dapport>

Selon leur état, les Textiles d'habillement, Linges de maison et Chaussures seront majoritairement reportés ou recyclés

Avant de jeter, pensez à réutiliser Réparez-les ou donnez-les



## \*VALORISATION DE NOS DECHETS VERTS :

### Les déchets verts, qu'est-ce que c'est ?

Ce sont les résidus issus des tontes de pelouses, tailles de haies, feuilles mortes, résidus d'élagage d'arbres et d'arbustes, ou issus du résidu du débroussaillage et du fauchage et d'autres végétaux issus de vos jardins et espaces verts.



Le brûlage des déchets verts : En plus d'être polluant, **C'EST INTERDIT !** Et passible d'une amende pouvant aller jusqu'à 750€.



### Quels sont les effets sur la santé ?



La pollution atmosphérique cause 40 000 décès prématurés en France par an (60 000 pour le tabac) soit huit mois d'espérance de vie en moins par habitant.

De nombreuses pathologies sont liées à une qualité de l'air dégradée : asthme, allergies, diabète de type II, maladies cardiovasculaires, cancer du poumon. On suspecte également la qualité de l'air dégradée comme responsable de cancers du sein et maladies neuro-dégénératives. (Source : Santé Publique France).

### Quelles sont les solutions ?

#### Le compostage individuel ou collectif :

Les déchets de jardin de petites tailles peuvent être mélangés aux déchets compostables (la majeure partie des déchets de cuisine et certains déchets ménagers non alimentaires). Le compost est un engrais de qualité pour vos plantations, il améliore la structure du sol et l'enrichit en matière organique, favorisant la vitalité de vos plantations. **Un composteur est disponible vers la cantine et utilisable par les riverains du quartier du Montclair.**



La tonte mulching consiste à laisser l'herbe finement coupée sur place et protège ainsi la pelouse de la sécheresse.

#### Le broyage, le paillage et le mulching :

Petits et gros branchages broyés, herbe de tontes séchée et feuilles mortes constituent un excellent paillis pour le jardin et le potager. Le paillage permet notamment de conserver l'humidité des sols et de réduire les arrosages. Il limite également la pousse des mauvaises herbes et améliore la qualité des sols.

#### En dernier lieu, le dépôt en déchèterie :

Les déchèteries de Belmont-de-la-Loire et de Pouilly-sous-Charlieu acceptent les déchets verts et se chargent de leur valorisation. Cette ressource organique peut ainsi être valorisée même si vous n'avez pas de jardin !

